



# 臺南市登革熱疫情週報

2023/12/3－2023/12/9(Week 49, 2023)

## (一)全國疫情

2023 年登革熱全國確定病例數：(1 月 1 日起，依發病日計)

■本土病例數：25753

■境外移入病例數：257

## (二)台南市疫情(第 49 週)

登革熱：

■新增 79 例本土病例

■新增 1 例境外移入

屈公病：

■新增 0 例本土病例

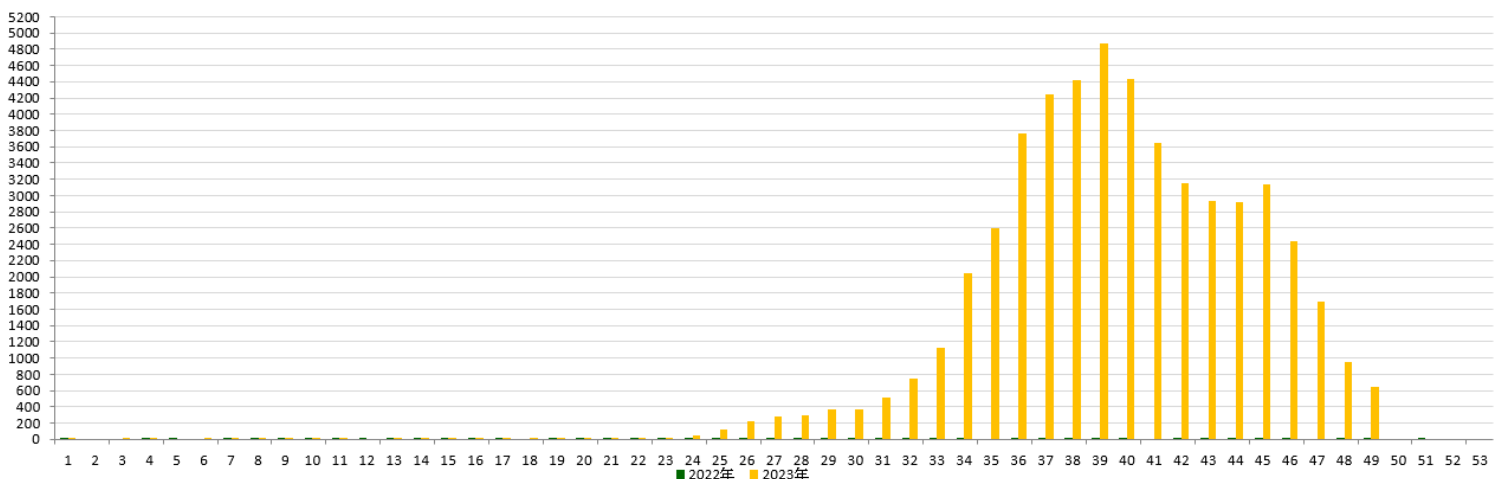
■新增 0 例境外移入

本市 2023 年至第 49 週  
確定病例及同期比較(依發病日計)

發病年	登革熱			屈公病		
	本土	境外	總計	本土	境外	總計
2018	1	19	20	0	1	1
2019	31	37	68	0	0	0
2020	0	6	6	0	1	1
2021	0	2	2	0	0	0
2022	0	5	5	0	0	0
<b>2023</b>	<b>21349</b>	<b>35</b>	<b>21384</b>	<b>0</b>	<b>0</b>	<b>0</b>

## 登革熱國際間旅遊疫情建議

第一級(注意)：越南、菲律賓、印尼、馬來西亞、斯里蘭卡、印度、新加坡



## 二、臺南市病媒蚊密度調查

12/03~12/09(第 49 週)病媒蚊密度調查共完成 438 里次

11/26~12/02(第 48 週)病媒蚊密度調查共完成 305 里次，級數分布如下：

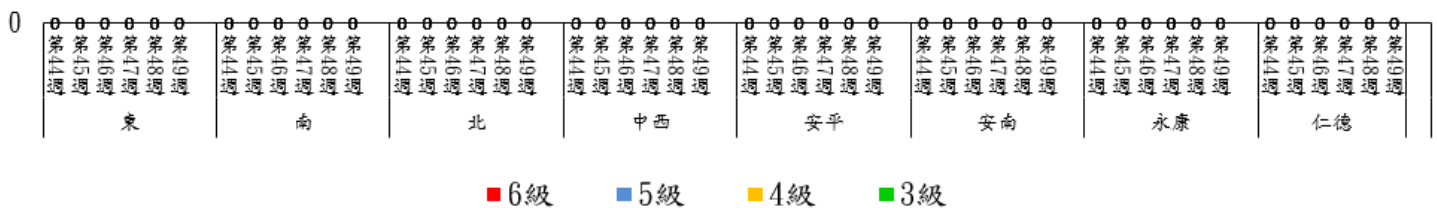
級數 日期	★0 級	1 級	2 級	3 級	4 級	5 級	6 級
12/3-12/9 (第 49 週)	404 里次 (92.24%)	33 里次 (7.53%)	1 里次 (0.23%)	0 里次 (0%)	0 里次 (0%)	0 里次 (0%)	0 里次 (0%)
11/26-12/2 (第 48 週)	285 里次 (93.44%)	19 里次 (6.23%)	1 里次 (0.33%)	0 里次 (0%)	0 里次 (0%)	0 里次 (0%)	0 里次 (0%)
近 2 週 增減百分比	-1.2%	+1.3%	-0.1%	0%	0%	0%	0%

第 49 週：本週無 3 級里別

112 年第 44 週至 112 年第 49 週臺南市人口監測區密度調查布氏級數 3 至 6 級比較圖

1

里  
數




★請區公所針對 1 級以上里別加強民眾衛教及孳生源清除。

\*當週百分比=當週各級數之里次/當週調查總完成里次


### 三、臺南市監測區誘卵桶監測

目前監測 10 個監測區（東區、南區、北區、中西區、安平區、安南區、永康區、仁德區、新營區、歸仁區）271 里共 3,252 點。

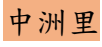
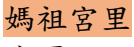
★陽性點：395(陽性率 12.1%)

：連續兩週卵數>250 粒里別，計 0 里

：連續兩週陽性率>40%里別，計 4 里

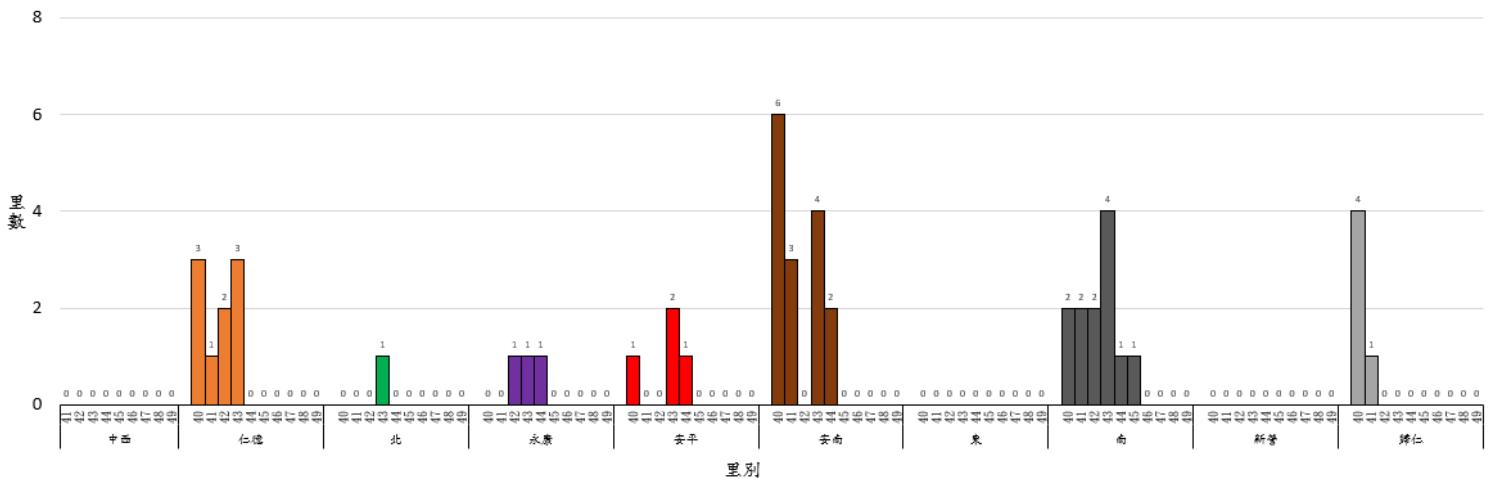
：連續兩週陽性率>60%里別，計 0 里

★監測日期：2023/12/3~2023/12/9(第 49 週)

區別	里數	卵數>250 粒	里數	陽性率>40%	里數	陽性率>60%
中西區	0		0		0	
仁德區	0		2	保安里、  中洲里	0	
北區	0		0		0	
永康區	0		0		0	
安平區	0		0		0	
安南區	0		5	 媽祖宮里、東和里、四草里、州南里、鹿耳里	0	
東區	0		0		0	

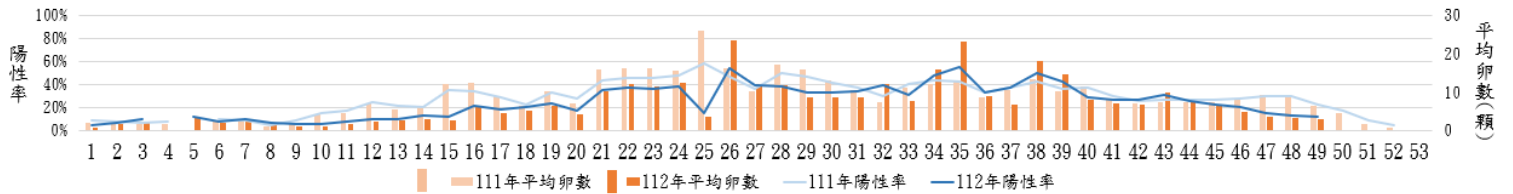
區別					
南區	0	5	松安里、興農里、國宅里、田寮里、喜東里	0	
新營區	0	0		0	
歸仁區	0	0		0	

112年第40週至112年第49週臺南市監測區誘卵桶監測陽性率高於60%各區里數比較圖

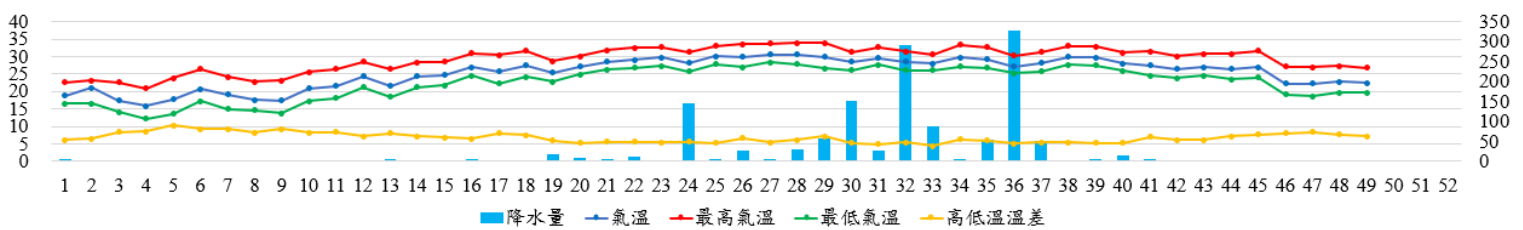


#### 四、臺南市 111 年與 112 年誘卵桶監測區同期比較

臺南市監測區誘卵桶陽性率與平均卵數趨勢比較圖(111年與112年)



112年臺南市週平均溫度與累計雨量



## 致～市民防疫小叮嚀

- ★第 49 週本市監測區病媒蚊密度調查無達 3 級以上之里別；登革熱防治中心將持續針對誘卵桶陽性率仍大於 60% 之里別進行複查，並提供環保局做為規劃預防性戶外環境防治參考。請里鄰長動員社區民眾清除積水容器，避免病媒蚊孳生；倘有疑似登革熱症狀請儘速就醫，避免潛伏期遭病媒蚊叮咬散播登革熱病毒於社區，造成疫情於環境中爆發。
- ★自 6 月本土登革熱疫情開始以來，有一群持續堅守崗位站在防疫最前線為守護市民健康努力的區級指揮官，就是我們最辛苦的區長，疫情期間區長的公務行程如同「旋轉的陀螺」一般，工作繁重，從早到晚時刻不能停歇，像是阿信一般任勞任怨、默默付出，不分平假日戮力投入防疫工作，不但要直接面對來自民眾、地方民意代表的情緒和壓力，更要承受肩扛整個行政區防疫總指揮的重責大任，召開區級防疫會議，督導轄內化學防治、孳生源巡檢及孳清、擴大採檢、聯合稽查等防治措施，加強里長聯繫、風險溝通、辦理容器兌換、衛教宣導等活動，轄區內大小事都由區長一手指揮，疫情高峰時，每日傍晚仍需參加視訊會議向市府長官報告今日防治作為，可謂是任重而道遠，但也因為有每位區長的戮力投入防疫工作、積極配合市府防疫措施，南市各項登革熱防疫政策才能順利推動、精確落實，感謝區長們的無私付出，帶領各區戰勝登革熱病媒蚊，共同為守護我們美麗的臺南健康家園。
- ★目前白天平均溫度仍適合病媒蚊生長與活動，請市民朋友仍須加強家戶內外環境巡檢，澈底落實「巡、倒、清、刷」，清除孳生源，同時應加強自身防蚊措施，如出現發燒、頭痛、後眼窩痛、肌肉痛、關節痛、骨頭痛、出疹等疑似登革熱症狀，切勿自行服用成藥，應儘速就醫治療；亦持續籲請臺南市所有的醫療院所加強通報警覺，如發現就診民眾有上述疑似症狀，請適時使用登革熱 NS1 快篩輔助診斷，並進行採檢及通報，以利及早發現社區中隱藏病例，避免疫情持續擴散。
- ★防治沒有其他捷徑，惟有落實孳清再孳清，在登革熱防疫的最後一哩路，需要你我共同來努力，讓疫情儘快落幕，籲請市民朋友持續配合市府防疫措施，澈底落實家戶內外環境巡檢孳清，趁著天氣轉涼登革熱病媒蚊幼蟲期延長，一舉將隱藏在社區中的病媒蚊趕盡殺絕，並將登革熱防疫觀念內化為日常生活中的一部分，從根本杜絕病媒蚊孳生，攜手齊心守護臺南健康家園。
- ★本市登革熱 NS1 快篩合約院所相關資訊請參閱臺南市政府登革熱防治中心網頁 <https://gov.tw/zv9> 或 06-3366366 防疫專線。  
～請落實住家內(外)環境積水容器「巡、倒、清、刷」，以免孳生蚊蟲也避免受罰～